

The fusion binding

Design: Stian Tesdal og Markus Høy-Petersen – GeriljaWorks

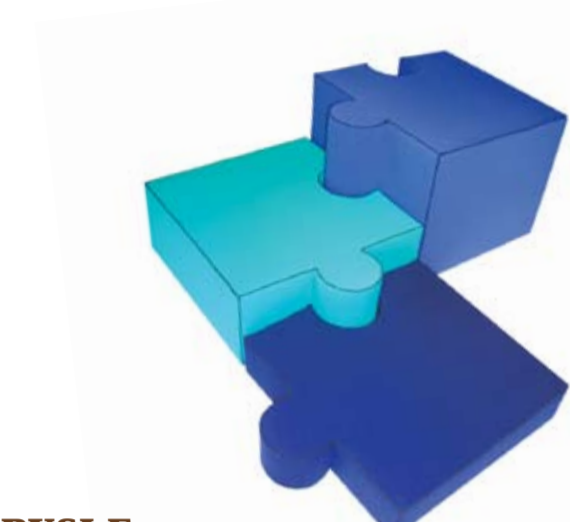
"The fusion binding" lideses Helly Talent fordi bindingen muliggjør en utvikling av snøbrettsporten med sin rykkapende funksjon og gode design. Den utfordrer grenser, og harmonerer med de verdier Helly Hansen er kjent for. Bindingen har to innstillinger som muliggjør utførelse av triks på snøbrett som er kjent fra rullebrett. Dette kan gjøres ved å løsne bindingen på den ene foten mens man kjører. Bindingen låses ikke automatisk når støvelen settes i den. Brukeren kan velge mellom en vanlig låst snøbrettfunksjon eller en "release"-funksjon utløst ved en vridning av foten. Man kan starte forsiktig ved å bruke muligheten når man kjører heis, for så gradvis å prøve ut utløsningsmekanismen under varierende grad av aktiv kjøring



Fiskepudding

Design: Lena Holmström og Marianne Nagell – NutCase

Fiskepudding er en ny emballasje for fiskepudding, som kan åpnes uten bruk av hjelpemidler som saks og kniv. Emballasjen har en åpne- og lukkemekanisme som gjør at fiskepuddingen ikke trenger ytterligere innpakning etter at den er åpnet.



PUSLE

Design: Ann Kristin Knutson

PUSLE er polstrede byggemøbler for barn. Møbelementene kan flyttes på og lekes med, og har forskjellige høyder slik at barna kan lage sine egne "landskaper". PUSLE er myke uten skarpe kanter som barn kan skade seg på.



Ein

Design: Stian Tesdal – GeriljaWorks

Ein er en flatpakket lampe der ideen er å kombinere materialgenskapene til polypropylenark med geometri. På denne måten skapes en selv-bærende kropp, hvor konstruksjonen beskytter, bærer og slipper ut lys.



Duetto

Design: Carl André Nørstebø – KADABRA produktdesign

Duetto er et matlagings- og serveringsredskap som består av to deler med hver sin form og funksjon. Disse kan koples sammen til en klype ved hjelp av en enkel klipp-mekanisme integrert i håndtaket. Duetto kan på denne måten erstatte flere typer redskap.



Kry

Design: Espen Aleksander Jørgensen, Carl-Gustaf Lundholm, Carl André Nørstebø og Jørgen Solstad – KADABRA produktdesign

Krykvens Kry følger kroppens anatomi bedre enn tradisjonelle krykker. Konseptet består av ulike høyde- og vinkelkrykker som gir bredt individuelt tilpassing. Håndtakets plassering på siden av krykken er utformet for å gi en god trykkfordeling.



Mel

Design: Lena Holmström og Marianne Nagell – NutCase

Mel er en ny emballasje for melpakker. Emballasjen er utformet slik at den er like enkel for både venstre- og høyrehendte å åpne. Pakkene kan lett stables, gir et godt grep og er enkle å porsjonere små mengder mel fra.



Okadots

Design: Lars Tørnøe

Okadots er knagger i dreiet eik. Knaggenes form og størrelse gjør dem enkle å bruke, og klier kan henges opp uten hemper. Knaggene har et enkelt formspråk og er dekorative når de ikke er i bruk.



Bisyklette

Design: Ingunn Birkaland og Marianne Kristin Brenna

Konferansestolen Bisyklette er inspirert av bevegelseskonseptet i sykler. Målettingen med Bisyklette var å lage en stol som ivaretar behovet for å skifte sittestilling i løpet av dagen. Stolen har en vippekanisme i sete og rygg som gir mulighet for ulike sittestillinger.



twentyfive

Design: Anne Kathrine Gaustad

Twentyfive kan brukes i en rekke innrednings situasjoner, og har funksjonelle så vel som dekorative egenskaper. Produktet oppfordrer brukeren til å være kreativ og finne nye bruksområder og sammenstillinger.



Støp din Identitet

Design: Kyrre M. Kalseth, Greger Lund og Bård Eivind Dahl

Støp din identitet er flatpakkelesninger for støping av egne betongbord. Pakkene inneholder ulike bord med forskjellige farger og former. Materialet er sterkt og bordet kan stå ute så vel som inne.



Greenseat

Design: Axel Haugan og Vibeke Sandemo – GeriljaWorks

Greenseat er en enkel og lett pappstol for festivaler og utendørsarrangementer. Stolen tar liten plass og kan bæres flatpakket. Bruksanvisningen er trykket direkte på stolen, slik at brukeren lett kan sette den sammen selv.



Santino

Design: Eirik Helgesen

Santino er et modulbasert hyllesystem av laminert bøk. Overflaten er enten av Valnøtt Linguaflex, linoleum eller den er malt. Hyllene har lav egenvekt, er lette å montere og har ulike opphengs- og kombinasjonsmuligheter.



Frøy

Design: Siv Lier Jahnsen

Frøy er en stol i tre som kan benyttes på offentlige møteplasser som konferanselokaler, restauranter og kafeer. Stolen har et rent og enkelt formspråk hvor treverkets mønster og en spilt fra rygg mot siden står som dekorative elementer.



Shuttle

Design: Geir Sævetveit

Shuttle er en stol med harde og myke former. Stolens omsluttende form er ment for å gi brukeren trygghetsfølelse. Stolen er egnet til bruk i både hjemmet og i kontraktmarkedet.



Lean

Design: Siri C. Warren

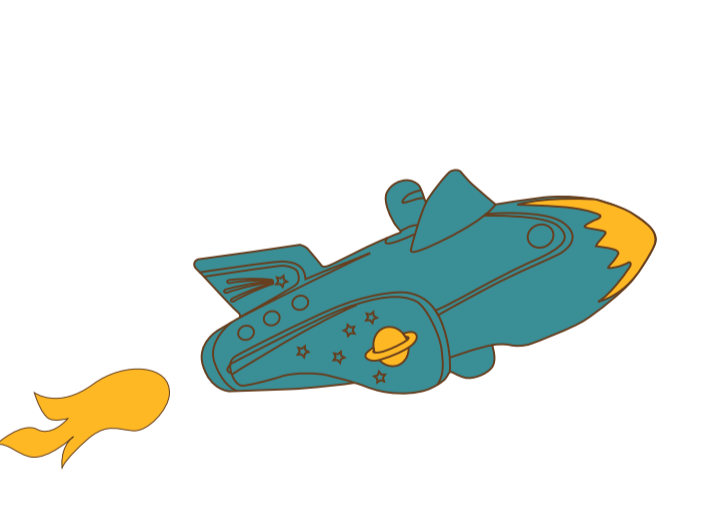
Lean er en hylle som monteres enkelt av brukeren selv. Monteringen er intuitiv, og krever ingen skruer eller verktøy. Lean har et uttrykk som minner om en person som lener seg inn i en vegg.



Flexiseat

Design: Per Kristian Pettersen

Flexiseat er et sykkelsete med fjøring, som består av færre komponenter enn tilsvarende sykkelseter på markedet. Flexiseat skiller seg fra tradisjonelle sykkelseter med et annerledes formspråk.



Viktor

Design: Marte Isachsen Knudsen

Viktor er en polstret lenestol i helte eik med rustfritt stålunderstell. Stolen er lett å montere med kun fire festepunkter som binder treskallet sammen med understell. Viktor er trukket med et slitesterkt ullstoff som er lett å vedlikeholde.



Rublax

Design: Rudi Oskar Wuiff

Rublax inviterer brukeren til å lage sin egen stol. Enkle materialer som finnes verden over tas i bruk og settes sammen til et møbel. Stolen lages av gummistanger, halm og snore. Tanken bak produktet er at mennesker over hele verden enkelt kan lage sin egen designstol.



CupLamp

Design: Lucas Cueni

I CupLamp er av- og påfukningen interaksjonsbasert og integrert inn i lampens form og håndtering. For å skru lystet på, vender man kolben og lar således lys strømmen ut- og man gir det motsatte for å slukke lyset.



Cube

Design: Morten Hippe

Cube er en modifisering av et tradisjonelt telys, der en ny og kraftig LED er brukt som lyskilde. Cube er oppladbar, trådløs og har lang levetid. Denne kombinasjonen gir Cube mange bruksmuligheter, som for eksempel gulvlys, bordlys og belysning av objekter.



Komma - skap rom!

Design: Andreas Erlandsen, Henrik Moe, Andreas Fjeldskår, Per Gunnar Hagevik, Mathias Van Roy Pedersen og Christoffer Aune

Komma er en stol for møteplasser i offentlige rom. Stolen er enkel i uttrykket og har mange bruksmuligheter. Flere stoler kan plasseres sammen på ulike måter, og stolene egner seg godt til uformelle konferanseplasseringer.



SPENT

Design: Anders Thomassen

SPENT er en sammenleggbar turstol. Stolen har en lett, men sterk konstruksjon og veier kun 285 g. Delene i konstruksjonen kan enkelt skilles ut og vedlikeholdes. En strikk gjør at stolen kan slå seg opp av seg selv.



Porsche 917

Design: Martin Meiholt

Redesign av racingklassikeren Porsche 917. Bilen ble udelagelig i filmen "Le Mans" fra 1971, og det nye designet utforsker hvordan bilen kunne fremstått om filmen var blitt laget i dag. Formen er aggressiv, med definerte hovedlinjer og myke flytende overflater.



SABURA

Design: Einar Holmin

Sabura kommer av latin og betyr sand. Denne stålampen har en fjørbelastet bytter skjult i sandsekken som utgjør lampens fot. Brukeren slår av og på lampen ved å presse lampereet ned i sandsekken.



TaMeBenk

Design: Rine Kristin Hanssen

Tanken bak TaMeBenk er å skape fleksible undervisningssituasjoner. Benkene har løse avtagbare puter man kan sette på gulvet med. Elvovene kan ta med seg putene og skape uformelle lærings situasjoner andre steder enn i klasserommet.



Brett

Design: Kristine Bjaadal

Brett er en stabilbar spisestuestol i bjørk med et utradisjonelt formspråk. Vinkelen mellom stolens sete og ryggstøtten er relativt stor (108°), og tillater at man kan lene seg godt tilbake, og veksle mellom oppreist og tilbakeleitet stilling.



Citadine

Design: Nils Ødegaard, Kåre Lykseth, Kristian Tovsen, Trond Jonkimsen, Ole Kristian Bjerke og Fredrik Sandberg – Tune Eco Car Concept

Citadine er en kompakt, fleksibel og energibesparende bybil. Bilen veier kun 1016 av en gjennomsnittlig personbil, og vil derfor bruke langt mindre drivstoff. Tanken er å benytte brenselcelle og hydrogen som drivstoff, for å redusere forurensende utslipp til et minimum.



Modulstøppl

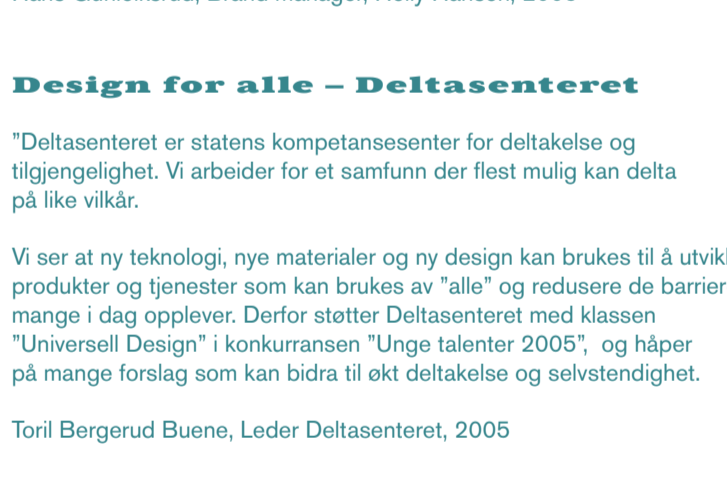
Design: Jon Olav Eikenes

Modulstøppl er en plassbesparende opphengsordning for kildesortering. Opphenget er en ramme i resirkulert aluminium som monteres fast i et skap. Løsningen er et fleksibelt system som passer inn i både små og store husstander, og som gjør kildesortering enklere.



Design: Espen Aleksander Jørgensen, Carl-Gustaf Lundholm, Carl André Nørstebø og Jørgen Solstad – KADABRA produktdesign

Sponsor Møbel - Stokke er en flatpakket lampe der ideen er å kombinere materialgenskapene til polypropylenark med geometri. På denne måten skapes en selv-bærende kropp, hvor konstruksjonen beskytter, bærer og slipper ut lys.



Duetto

Design: Carl André Nørstebø – KADABRA produktdesign

Duetto er et matlagings- og serveringsredskap som består av to deler med hver sin form og funksjon. Disse kan koples sammen til en klype ved hjelp av en enkel klipp-mekanisme integrert i håndtaket. Duetto kan på denne måten erstatte flere typer redskap.



CO.DA - Concept for disaster-aid

Design: Magne Ekerum Høiby og Jan Fredrik Schönheyder

CO.DA - concept for disaster-aid er et system av pappesker og -beholdere utviklet for Røde Kors til bruk ved feltstasjon i katastrofemiljøer. Serien erstatter flere ulike produkter, og sørger for en vesentlig mer hensiktsmessig, enklere og mer miljøvennlig bruk ute i felten. Hovedproduktet er en stabellbar transportkasse i papp som erstatter tre elementer som var upraktiske i bruk. Kassen har en innvendig skuff som bærer 20 kilo, og når kassene stables blir konstruksjonen en ytre belasting på 1 800 kilo. Kassen er lett å montere, den er enkel å pakke om når den står stablet, og den tåler å stå ute i regn i fem dager. Den har et betydelig gjenbrukspotensial.

Den andre enheten er en lukket destruksjonselement for kanyler og sprøytepipetter, også den i papp. Den har et brannelement og et indre brennkammer som gjør at boksen brenner innentru og ut, og sørger for at innholdet destrueres for puppenheten brenner opp.

CO.DA er en veldig enkel, lavteknologisk løsning på funksjoner som er veldig viktig i katastrofemiljøer. Systemet vil spare penger, det er enkelt og intuitivt i bruk, etterbruksproduktet er vel utviklet og destruksjonen av fargede produkter er meget godt utviklet. Det grafiske designet understreker enkelheten i produktet.



Playmore chess - sjakkbrett

Design: Fredrik Lund

Playmore chess er et sjakkbrett som lyder navnet: Det enkle og tiltalende designet innbyr til å leke seg mer med sjakkspillets utfordringer. Brikene har en klar abstraksjon som ligger langt fra standard sjakkbrikker, men som like fullt er usevndig intuitiv. Spillbrettet og -brikkene organiske form er rolig, vakker og tidløs, og formuttrykket bidrar til å atskille sjakkspillet fra alt vi er vant til å tenke på. Totaltrykket er gjennomført og helhetlig: Brettets avrundede kanter harmonerer med de sirkulære og koniske hullene som brikken står i. Det at det er lyst nede i hullene gir brettet en visuell letthet. Sjakkbrettet og brikkene kan fremstilles av ett materiale, enten i plast eller tre, og miljøaspektet er vel overveid. Playmore chess er laget for å vare. Det får sjakk til å virke mer moderne og lekent og avdramatiserer sjakkspillet.



Access - billettautomat

Design: Johannes Zachrisson

Billettautomaten Access oppfyller prinsippene om universelt design. Den er gjennomtenkt både i forhold til dialogen mellom maskin og bruker og i utformingen av brukergrensensett. Automaten har et multimodal grensesnitt der det visuelle, lyd og overflatestruktur til sammen gjør bruken av automaten intuitiv. Access har stor og lett lesbar tekst med god kontrast mot bakgrunnen, mulighet for tilkobling av høyttalere og gode taktilt egenskaper med blant annet ledelinjer som gjør det lett for synshemmede å betjene automaten. Utformingen gjør automaten tilgjengelig og brukbar for alle brukere, uavhengig av funksjon.



Glenn emballasje for taknkrem

Design: Lena Holmström & Marianne Nagell – NutCase

Taknkrembeholderen Glenn er en enkel løsning av et velkjent problem, og fremstår med særprett og som noe nytt. Barn trenger som regel hjelp av en voksen for å få taknkrem på tannbørstestellet/derfor tube oppbevares taknkremen i en pumpebeholder. Ett enkelt trykk med håndflatens porsjonerer ut riktig mengde taknkrem for barn. Størrelsen på hodet er tilpasset barnehender, og gir god trykkfølelse for en liten barnehånd. Forpakningen er formet for å stå stødig på servanet. Den er primært designet med tanke på barn, men utformingen egner seg for alle brukere, spesielt de som har redusert håndfunksjon og styrke. Dette gjør den aktuell for mange mennesker.



Puff

Design: Fido industridesign Morten Kildahl, Merete Nes og Øyvær Svendsen

Denne puffen er eneste stor overraskelse: Den er en krysnning mellom et møbel og et instrument. Puff er et humoristisk møbel med lyd, og er sammsett et "M30/Obel" og med at den gir seg ulike kulyder når du setter deg på den. Tonen endrer seg etter hvordan du bruker puffen: For eksempel lages en lang tone som dør sakte ut hvis du setter deg rolig ned. Puffen er sjarmende, den har et lekent uttrykk, og de uventede lydene gjør det å sette seg til en morsom opplevelse. Puff kan lages av formstump og trekkes med to lag formstykk tekstil; en indre lufttett belg og et melbottstoff ytterst. Estetikken er urant og spennende og spiller på taktilt kvalitet. Her spilles det opp til alle sanser i et møbel.



Equilibrium

Design: Martin Otto Fougner

Equilibrium er en arbeidsstol for balansert bevegelse utviklet av Martin Otto Fougner i samarbeid med HAG. Den har utradisjonelt materialvalg, kjente ergonomiske prinsipper og anatomiske faktorer er behandlet med nye teknikker som spiller på et balansen forhold mellom statiske og dynamiske deler. Dette oppfordrer brukeren til å sette i gang små bevegelser med motstand som igjen inspirer til større bevegelser. Stolen har et formuttrykk som er lettere enn tilsvarende produkter, samtidig som den omfavner ryggen gir en følelse av trygghet. Form og funksjon er sjelden likevel i mange kontorstoler, men i denne stolen er det tatt hensyn til begge deler slik at form, funksjon og ergonomi følger hverandre.